

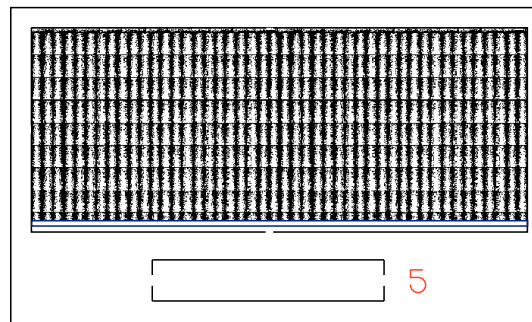
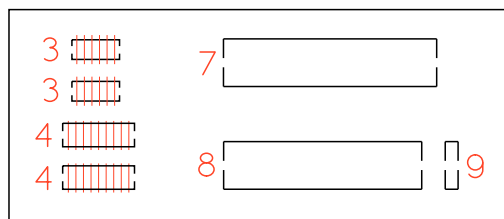
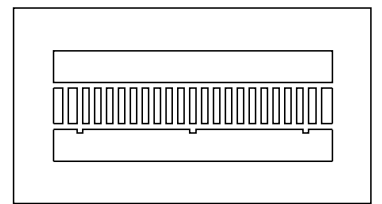
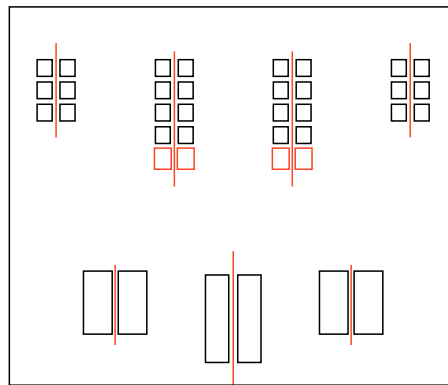
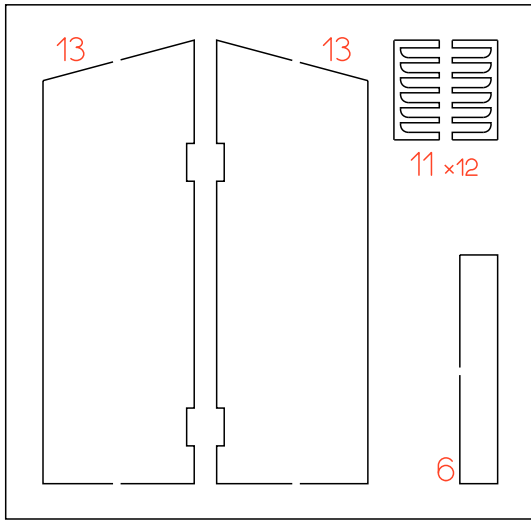
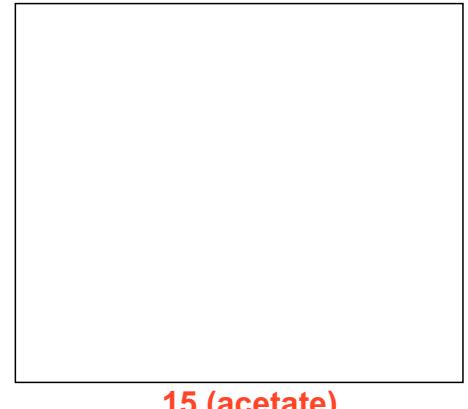
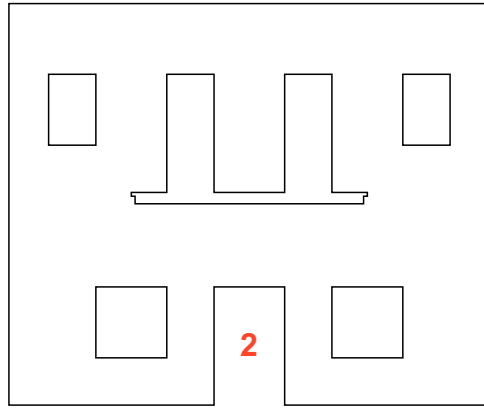
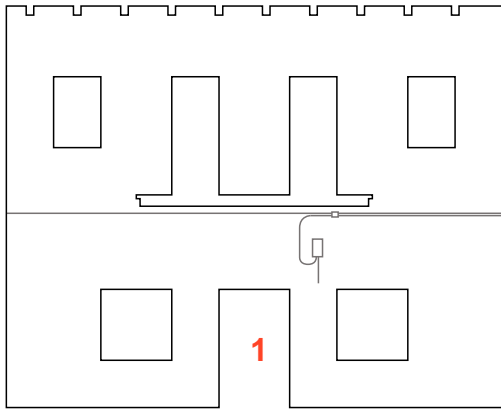
N-0904 Fachada #4 escala N



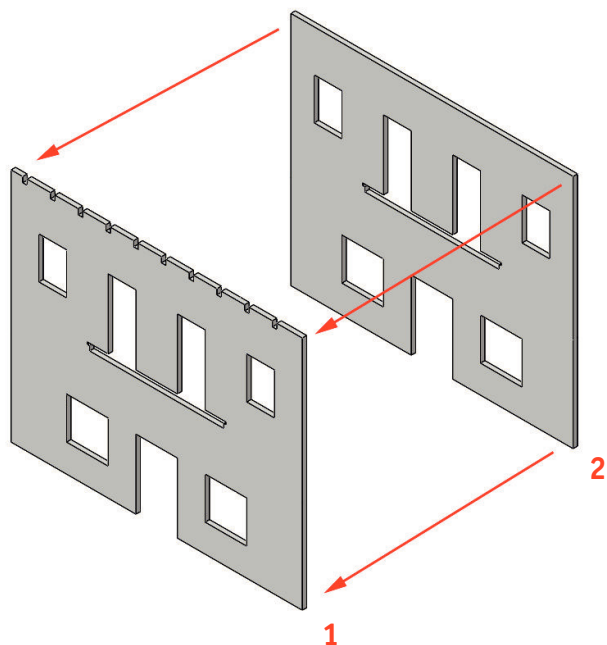
* imagen renderizada

Despiece
Manual de montaje
Planos

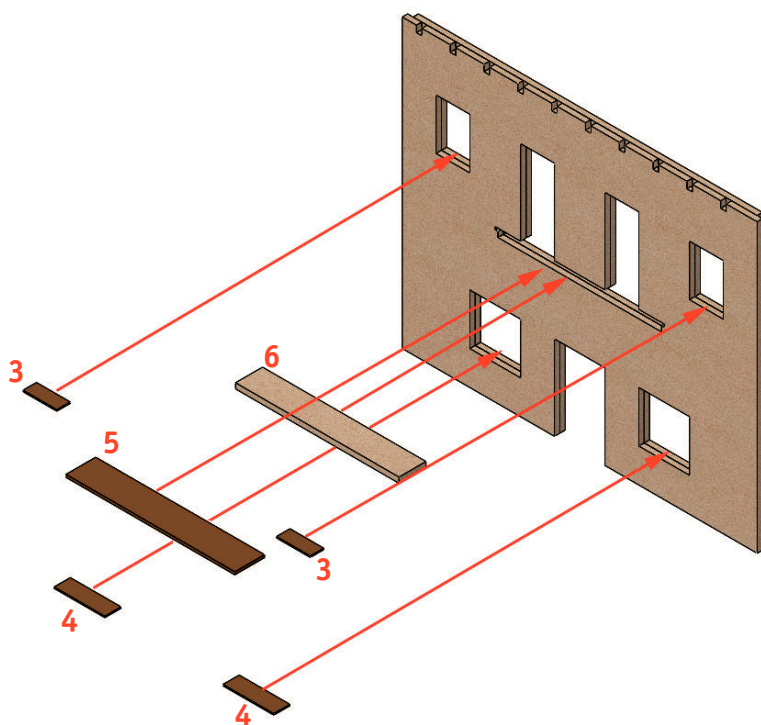
N-0904 Fachada 4 - Despiece



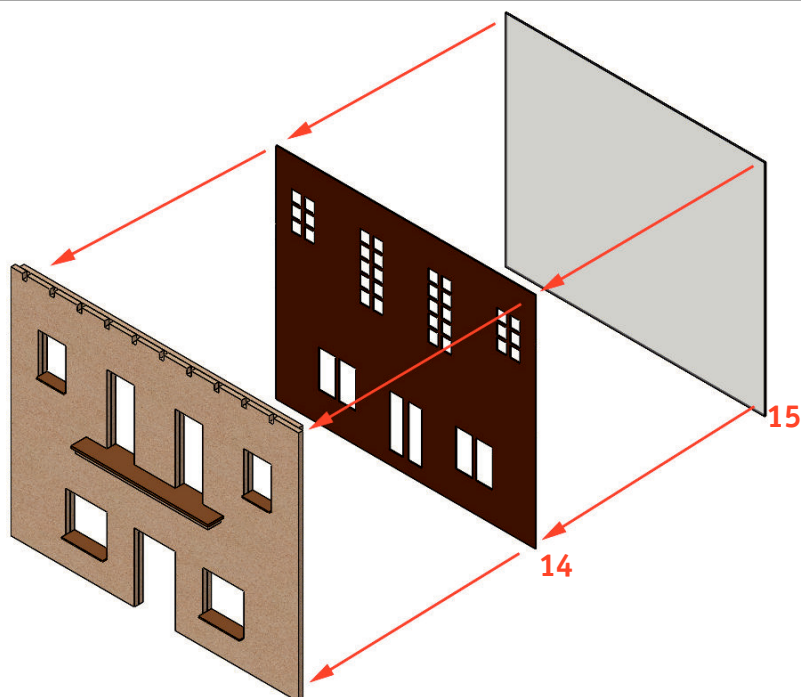
N-0904 Fachada 4 - Manual de montaje



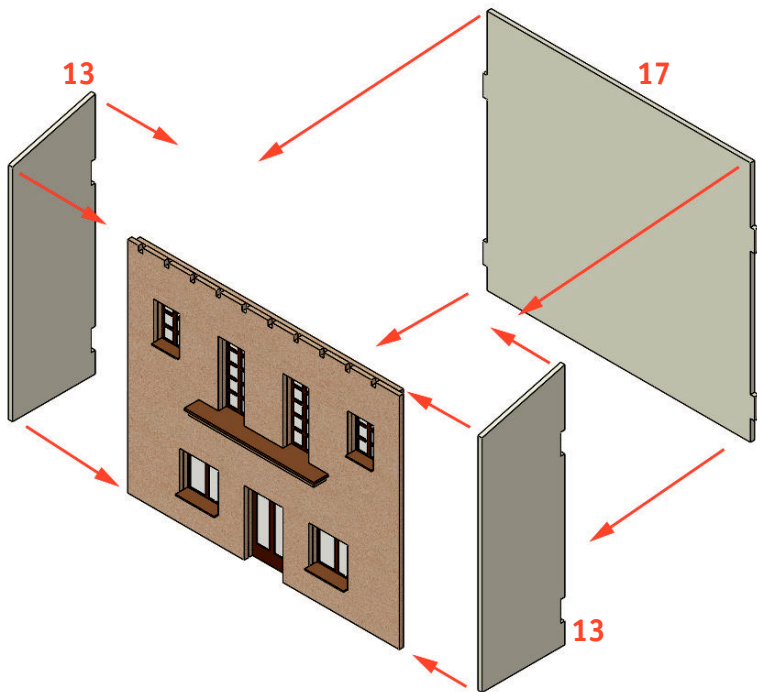
Pegar las piezas 1 y 2 entre si. Centrar con el hueco de las ventanas y puertas.
La pieza 2 es un poco más estrecha, para permitir el pegado de las paredes laterales.
Después de pegar, repasar a pincel el marco interior de puertas y ventanas con un tapaporos, selladora o similar.
Llegados a este punto, pintar el exterior de la fachada, incluidos los marcos interiores de puertas y ventanas.



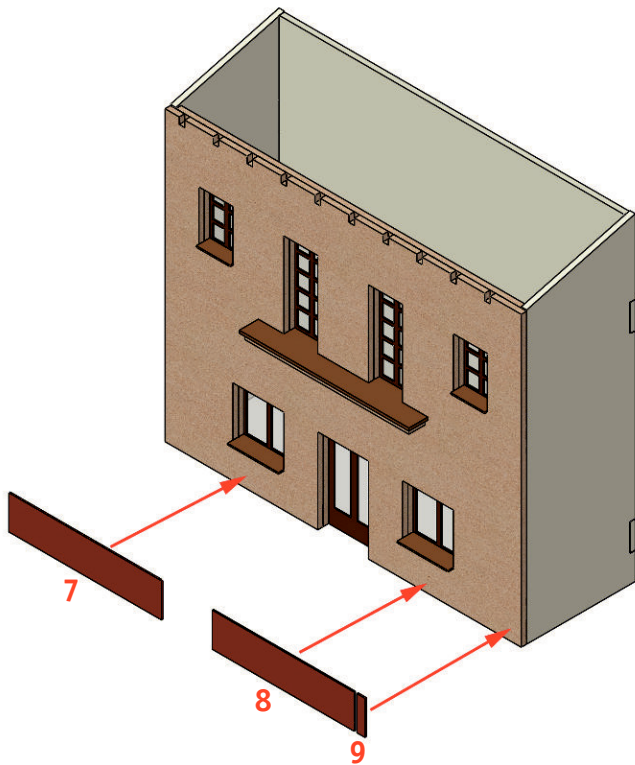
Pintar las piezas antes de pegar.
Recomendamos pintar la pieza 6 del mismo color que la fachada y las otras cinco piezas de color naranja o marrón ladrillo.
Luego, pegar las cornisas y el balcón en su lugar con cuidado para que no sobresalga por el interior.
El balcón está compuesto por dos piezas, la número 6 es la inferior y la 5 la superior.



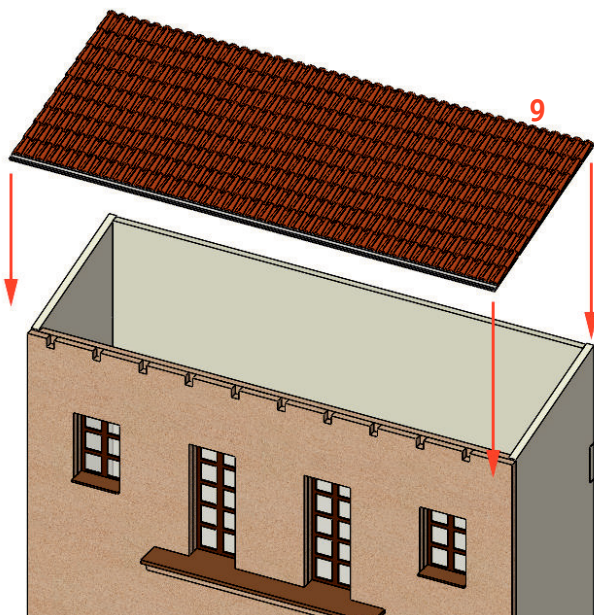
Centrar la carpintería en los huecos de puertas y ventanas.
Aplicar una cantidad moderada de cola en el acetato transparente para evitar oscurecerlas ventanas.



Pintar y pegar estas tres piezas.
Los muros laterales encajan en el escalón que queda entre las dos piezas de la fachada pegada en el primer paso.

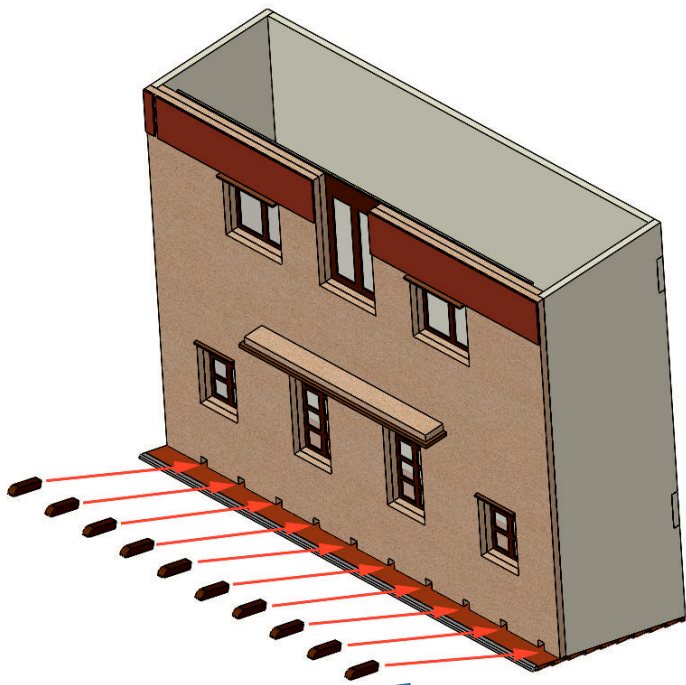


Pintar y pegar los zócalos en su lugar según se indica en el gráfico.
Pegar la pieza 8 encajada a la izquierda, justo a la puerta y la pieza 9 a la derecha, en la esquina de la vivienda. De este modo quedará una separación necesaria para luego pegar el bajante de la cubierta.



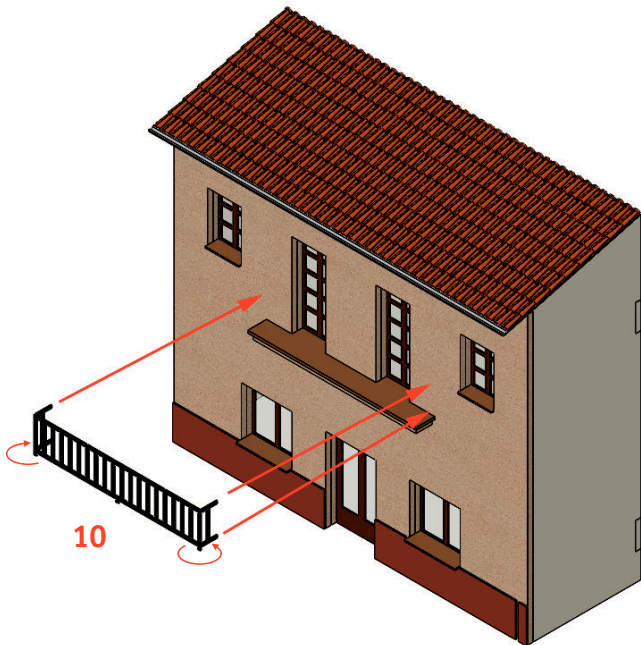
Pintar la cubierta de color teja, teniendo en cuenta que un ligero rebaje en la parte frontal corresponde al canalón de recogida de aguas, por lo que es más adecuado pintarlo de otro color, como gris claro o color plateado.

Al pegar el tejado enrasar por detrás del edificio. Todo el voladizo corresponde a la parte frontal.



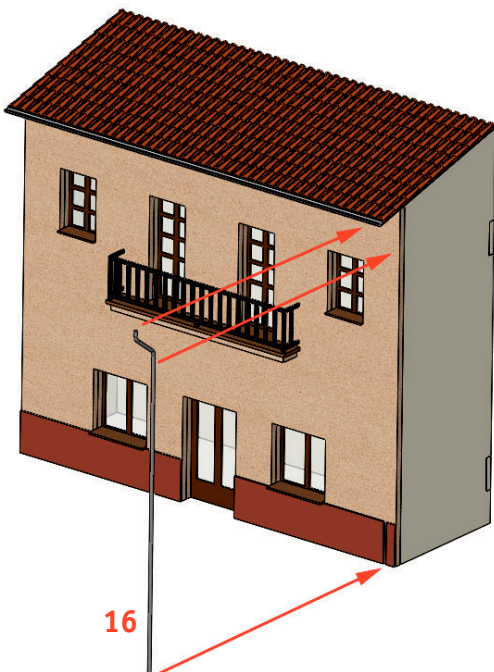
La mejor forma de pegar las vigas que asoman bajo el alero es dar la vuelta al edificio. Luego introducir las vigas en sus huecos y pegarlas al tejado.
Pintar previamente de color madera o cemento.

10 unidades pieza 11



doblar la barandilla a medida del balcón y pegar en su lugar.

10



Por último, solo queda dar forma al alambre que servirá para el bajante y pegar en su lugar. Como guía para el conformado, puede usar el gráfico de la derecha de este texto.

16



N-0904 Fachada 4 - Planos

