

## N1010 Nave “La Plata” (1930) - escala N (1:160)



Introducción  
Despiece  
Manual de montaje  
Planos  
Pintura y adhesivos

## **N1010 Nave “La Plata” (1930) - escala N**

### **Introducción:**

En primer lugar deseamos agradecer que haya adquirido este kit de montaje. Esperamos que le ofrezca tantas satisfacciones su montaje, decoración y puesta en su lugar, como las que nos ha ofrecido a nosotros el diseñarlo y fabricarlo.

Este almacén es una nave de almacenaje o de fabricación construido en el año 1930. Dado que desconocemos la actividad que se realizaba en este edificio lo hemos bautizado con el nombre de “La Plata”, denominación de un pequeño barrio situado en el Pueblo Nuevo de Barcelona, donde estaba situado. Edificios de este estilo los hay en toda la geografía ibérica y nos permiten reproducir un ambiente específico que coincide con la época de mayor esplendor del ferrocarril.

En cuanto a la reproducción, cabe mencionar que se trata de un kit sencillo de montaje, económico, y un buen comienzo para iniciarse en el maquetismo. Aunque, por otro lado, este tipo de kits simples y económicos, permiten un alto grado de personalización. Considere añadir cables de corriente, carteles publicitarios, rótulos o iluminación, Amén de un adecuado envejecimiento. Puede dedicar a este kit un par de horas, o bien puede recrearse semanas en su ambientación.

Para documentar adecuadamente este kit, hemos realizado este manual distribuido en 4 secciones, a saber

- Introducción (esta sección)
- Despiece
- Manual de montaje
- Planos
- Consejos genéricos de montaje, adhesivos y pintura

Le recomendamos que lea completamente este manual antes de proceder al montaje.

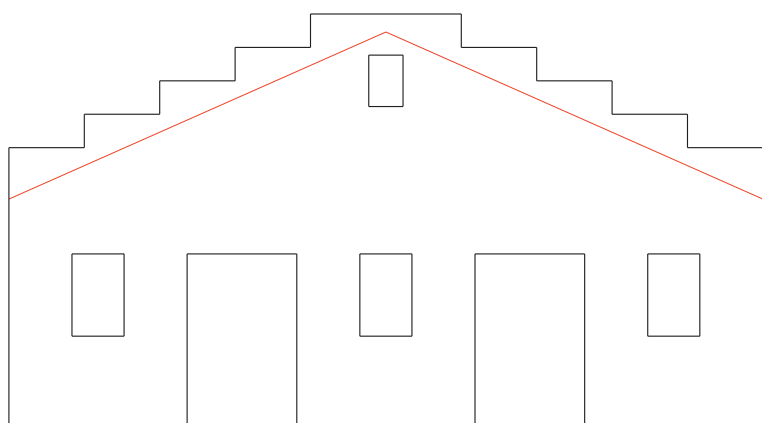
Si quedan dudas al respecto, o desea realizar cualquier otra consulta, puede dirigirse a [admin@parvus.info](mailto:admin@parvus.info), y responderemos todas las cuestiones que desee plantearnos.

Por último le animamos a enviarnos fotografías del resultado, pasarán a formar parte de nuestra biblioteca de referencias montadas, si nos lo permite las publicaremos en las redes sociales y servirán, sin duda, para inspirar a futuros aficionados.

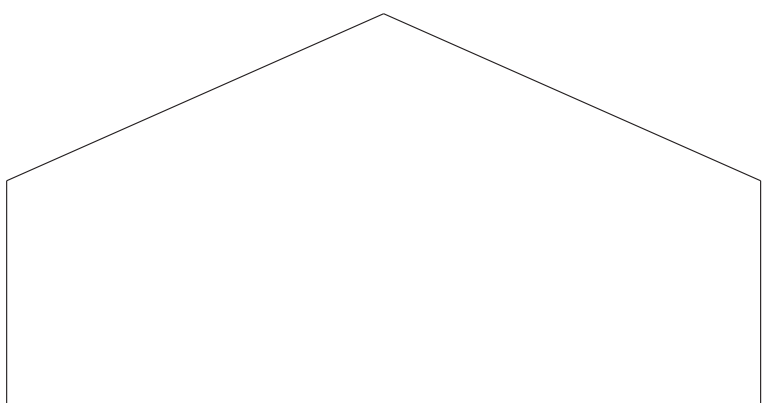


# Despiece

Las líneas rojas son trazos grabados. En el caso de la fachada principal, la cara con el grabado es la posterior.



01-Cartón 2mm



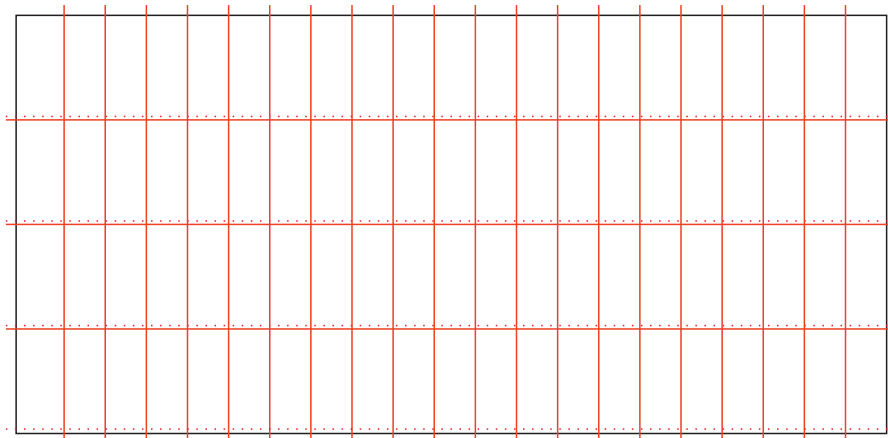
15-Cartón 2mm



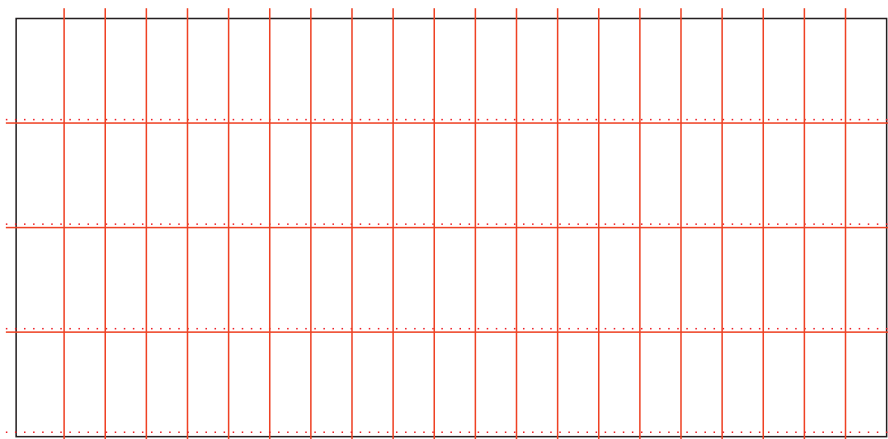
14-Cartón 1mm



14-Cartón 1mm

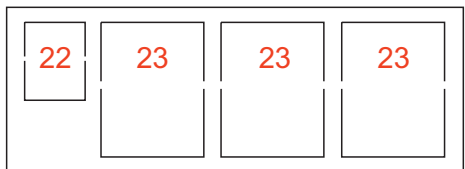


17-cartón microcanal de 0,4 mm

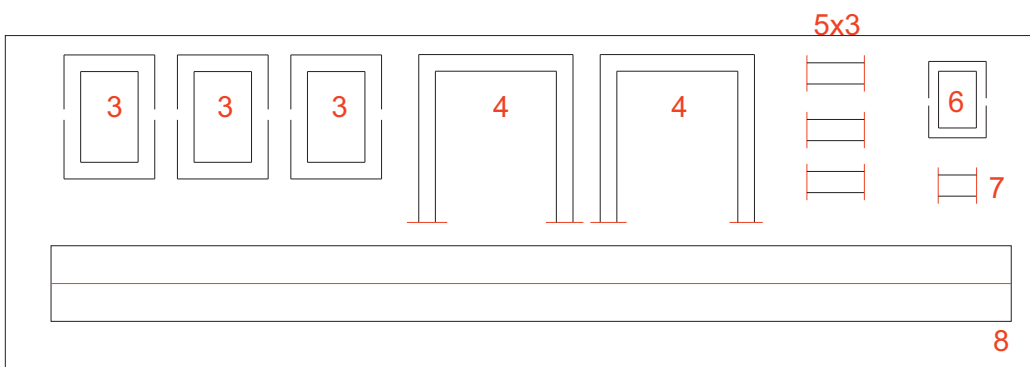


17-cartón microcanal de 0,4 mm

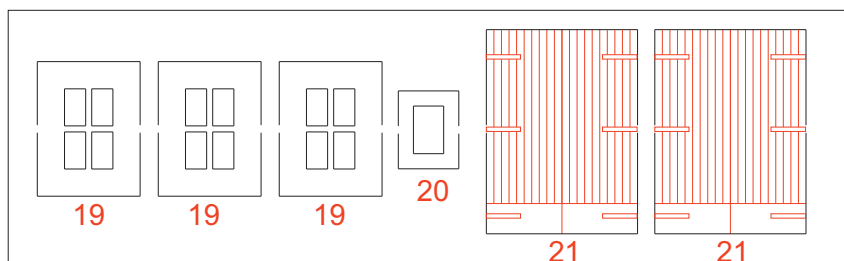
Para soltar las siguientes piezas de sus blister's, recomendamos utilizar tijera afilada para todos a excepción del cartón de 1mm. Para este último, mejor usar un cutter guiado con una regla metálica.



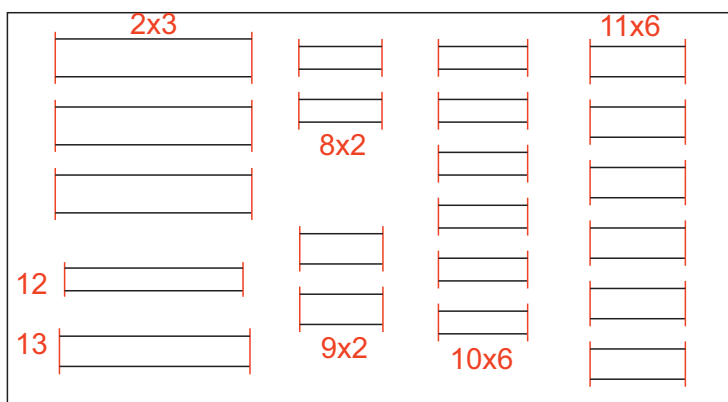
Acetato transparente



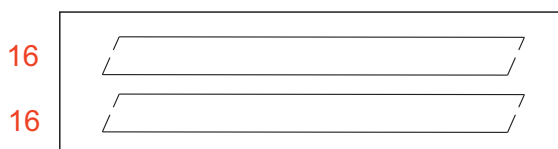
cartón 0,2mm



cartón 0,2mm marrón



cartón 0,5 mm



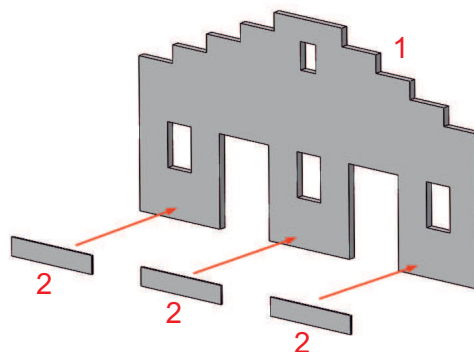
cartón 1 mm

# Manual de montaje

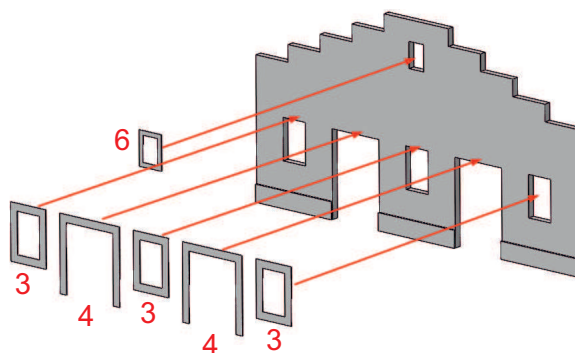
Empezar el montaje con la fachada principal (1) y los zócalos (2).

Es importante tener en cuenta que en la parte trasera de la fachada debe quedar un grabado marcando a dos aguas la línea del tejado.

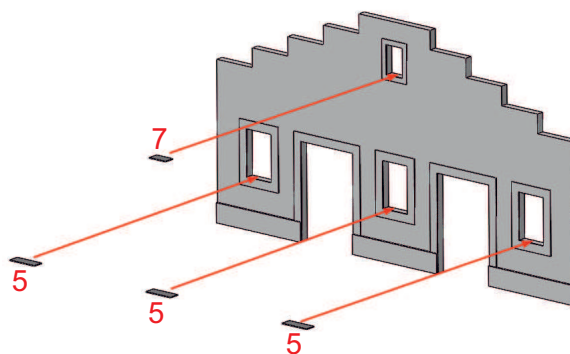
No realizar ninguna operación de pintura hasta que se indique.



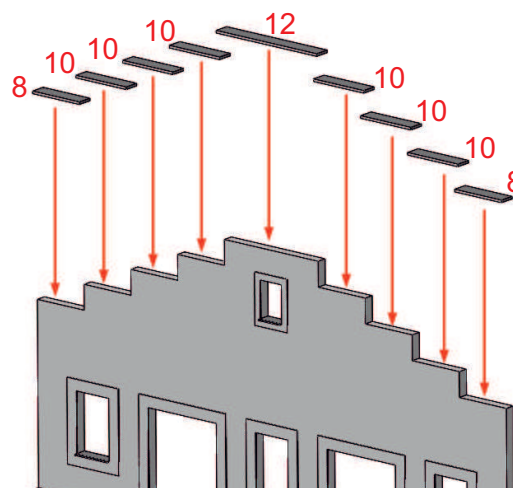
Los marcos de las puertas (4) descansan sobre los zócalos colocados en el paso anterior.



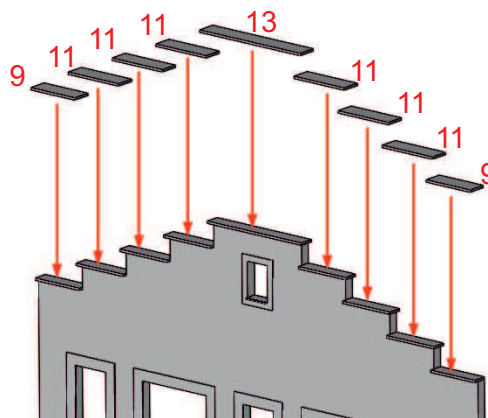
Todas las repisas de las ventanas (5 y 7) deben enrasar con la parte posterior de la fachada. No pueden sobresalir por detrás, porque ello impediría la colocación de la carpintería.



Estas repisas y las del siguiente paso se enrasan también con el lado posterior de la fachada. Todo el "vuelo" es por delante.



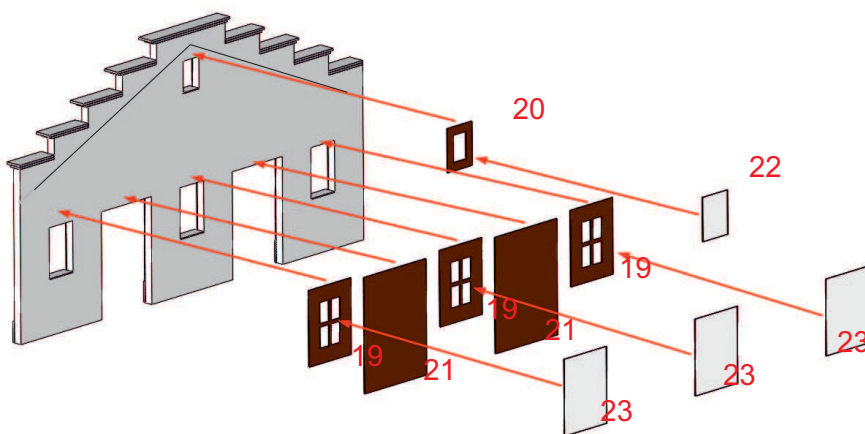
Segundas cornisas de la fachada, igualmente enrasadas por detrás.



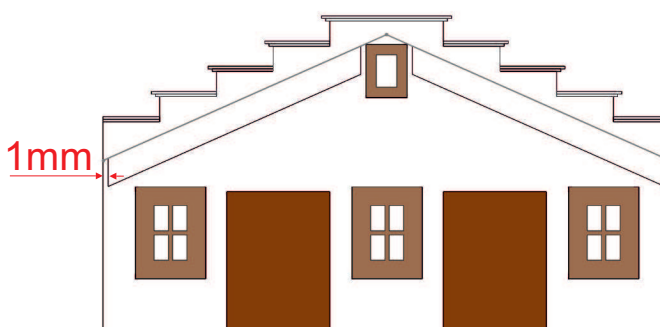
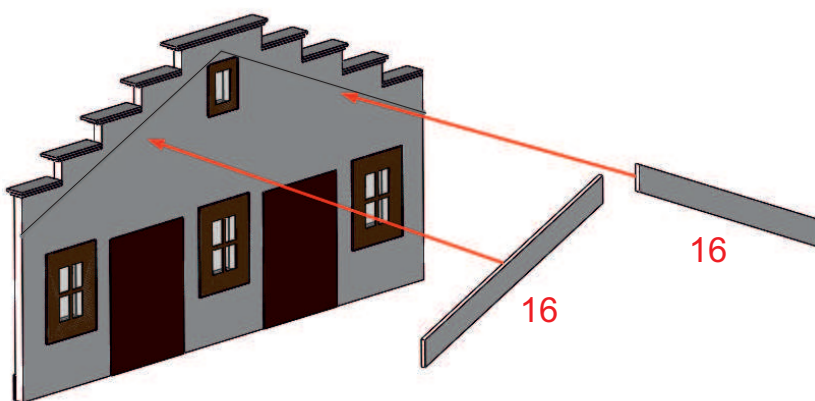
Llegados a este punto recomendamos pintar la fachada completamente, de color gris cemento. Por delante y por detrás.

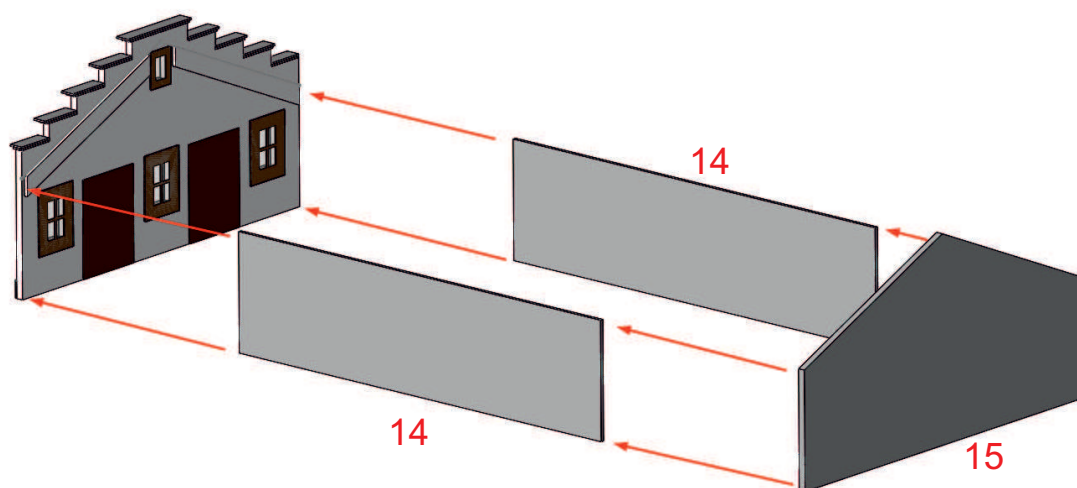
Para conseguir un acabado perfecto, especialmente en los "cantos" del cartón, le sugerimos que aplique una mano de imprimación, tapa poros o una disolución de cola blanca y agua, con el fin de "cerrar" la fibra del canto del cartón. Estas zonas son altamente absorbentes y pintarlas sin imprimación no ofrece unos buenos resultados. No olvidar los bordes interiores de las ventanas.

Es el momento de fijar la carpintería y los cristales sobre la fachada. Puede dejar estos elementos del color que se ofrecen o bien pintarlos a su gusto, siempre antes de pegar.

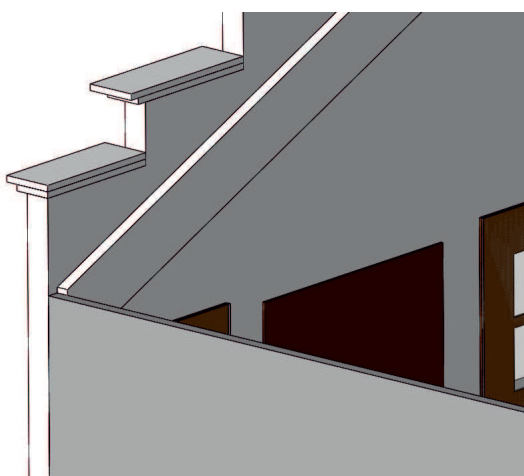


Las piezas que debe colocar ahora, servirán más tarde para fijar el tejado, para ello su correcta ubicación es importante. Dos apuntes: La parte superior de la pieza a pegar coincide con la línea grabada en este lado de la fachada, y 2, como indica el gráfico inferior, estas piezas deben quedar a un milímetro del borde de la fachada, ya que las paredes laterales tienen 1 milímetro de espesor y se colocan en este lugar.

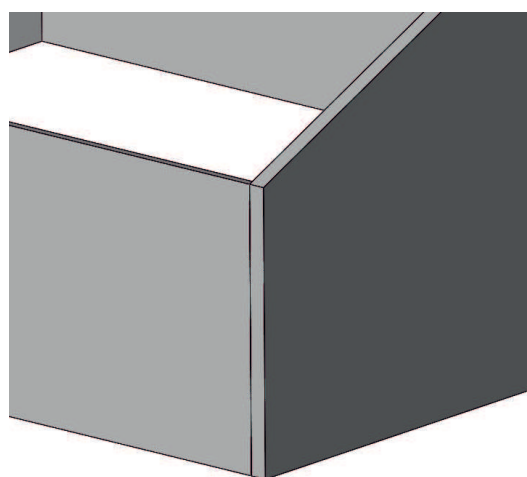




Pintar previamente del color deseado las paredes laterales (14) y la pared trasera (15). Pegar tal como se indica en el gráfico, para más detalles observar los gráficos inferiores.



Detalle de la unión de la pared lateral con la fachada principal

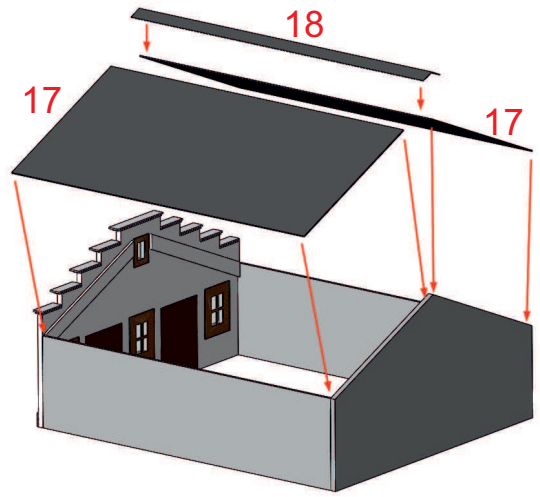


Detalle de la unión de la pared lateral con la fachada posterior

Para terminar, sólo queda pegar la cubierta en su lugar según puede ver en el gráfico adjunto. Pintar antes de su colocación.

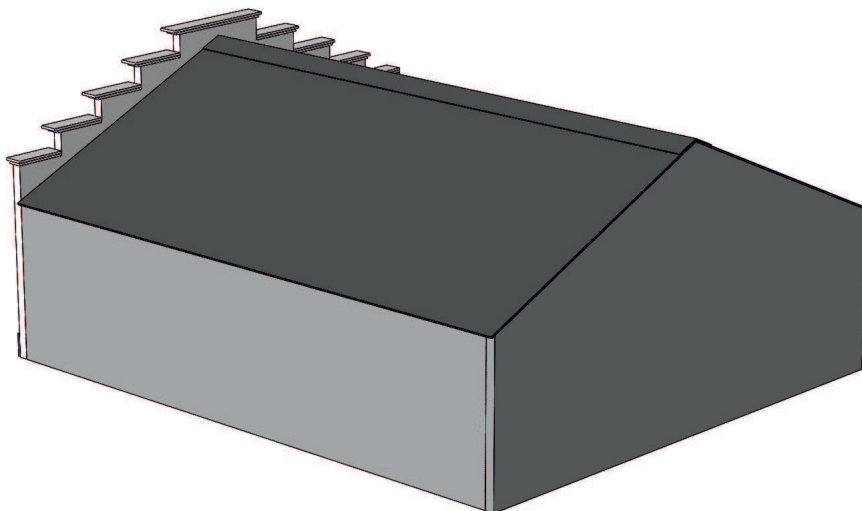
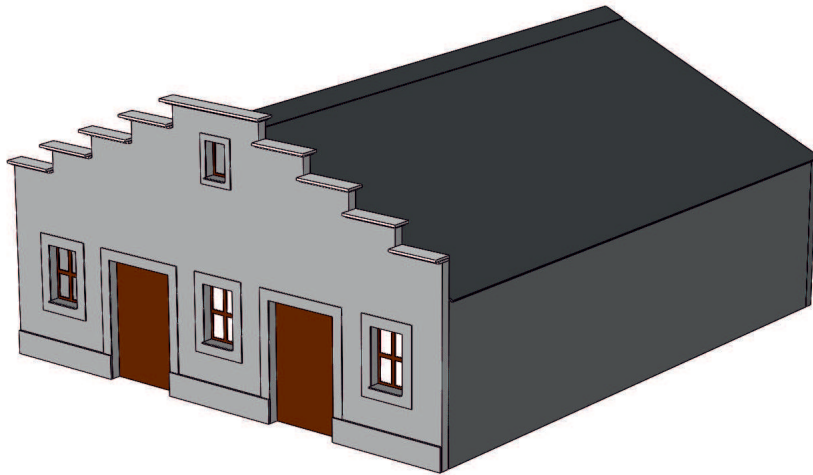
Y añadir la cumbrera del tejado, que deberá doblar por la línea marcada a este efecto.

Las cubiertas se apoyan y se fijan, por delante: en las dos piezas num. 16 previamente pegadas y, por detrás: sobre la fachada posterior.



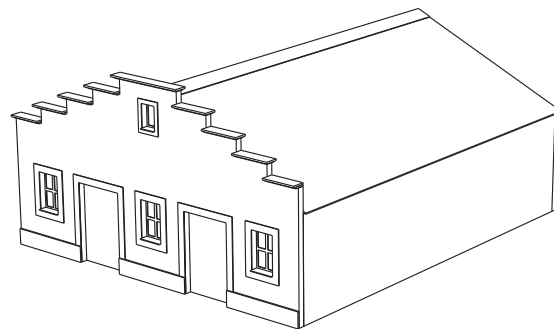
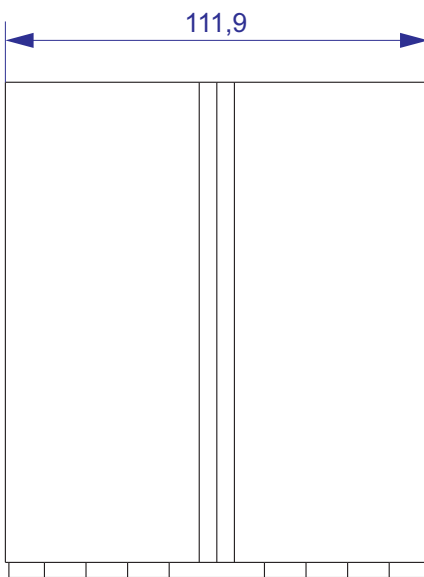
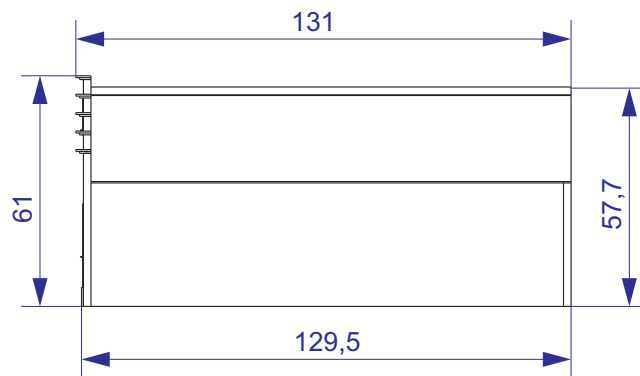
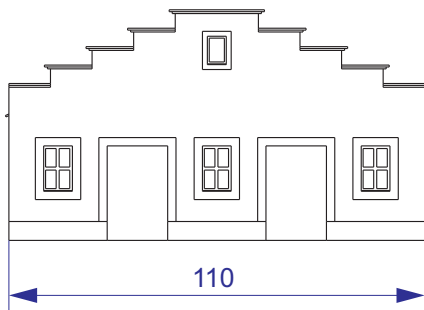
Enhorabuena, ha llegado al final del montaje, ahora puede proceder al envejecimiento si lo desea, así como a la personalización si lo cree necesario.

En los dos siguientes gráficos puede observar el aspecto que debería tener este edificio terminado.





# Planos



Octubre 2017

# Pintura y adhesivos

## Pintura:

La mayor dificultad de este kit en cuanto a la pintura reside en los cantos del cartón. Estas zonas, y especialmente en los cartones más gruesos (2 mm en fachada y pared posterior), ofrecen una superficie especialmente absorbente que impide unos buenos resultados si no se prevee esta eventualidad.

Por ello, es necesario cerrar el poro o impermeabilizar estas zonas (los cantos del cartón), para ello puede aplicar una mano de tapaporos comercial, imprimación suficiente o bien turmalina (disolución de cola blanca, agua y alcohol).

Después de sellar estas zonas, le será fácil pintar los diferentes elementos con cualquier tipo de pintura, incluyendo acrílica, o plástica, tanto laca como esmalte. Nuestra recomendación es utilizar pintura de acabado satinado o semi mate. Ni brillante, ni completamente mate.

Aplicar indistintamente a pincel, spray o aerógrafo para pintura de fondo. Retocar pulverizando y envejecer de la forma adecuada (generalmente pigmentos)

## Adhesivo

Para el montaje de este kit, que contiene piezas fundamentalmente de cartón (además del acetato de los cristales), le recomendamos utilizar cola blanca de carpintero.

Específicamente la de carpintero llamada también cola "rápida" a base de disolventes, mucho mejor en este caso que la cola blanca escolar o acrílica.